



Domov Jeřabina Pelhřimov, příspěvková organizace

Sídlem: 393 01 Pelhřimov, U Elektrárny 1965
IČO: 00511676

Výroční zpráva za rok 2015

podle § 1 vyhl.č. 323/2005 Sb.

Kontakt a informace:

tel.č.: 565 443 926

e-mail: info@domovjerabina.cz

datová schránka: ky4s5dp

další informace: www.domovjerabina.cz

facebook: domovjerabina

Adresa sídla:

Domov Jeřabina Pelhřimov, příspěvková organizace

U Elektrárny 1965

393 01 Pelhřimov

IČ: 00511676

DIČ: CZ00511676

Zřizovatel:

Kraj Vysočina

Žižkova 57

587 33 Jihlava

Domov Jeřabina Pelhřimov, p.o. (dále jen „organizace“) byla zřízena jako samostatná příspěvková organizace k 1.1.2003 Krajem Vysočina zřizovací listinou schválenou usnesením Zastupitelstva Kraje Vysočina č. 074/02/2003/ZK.

Statutární zástupce: Bc. Simona Tomanová

Kapacita organizace:

Domov pro osoby se zdravotním postižením: 12 lůžek

Domov se zvláštním režimem: 12 lůžek

Chráněné bydlení: 46 lůžek

Denní stacionář: 44 míst

Sociálně terapeutická dílna: 2 místa

Vize organizace

Naším cílem je osobní a sociální rozvoj našich obyvatel a respektování jejich běžného života. Budeme rozvíjet aktivity, které v co největší míře podpoří začleňování lidí do běžného života a rozvíjení jejich přirozených dovedností.

Základní prohlášení poskytovaných služeb:

Domov pro osoby se zdravotním postižením

Okruh osob, kterým poskytujeme sociální službu:

Služba je určena pro:

- Dospělé osoby s mentálním postižením těžkého stupně, popř. s přidruženým tělesným nebo smyslovým onemocněním, které mají sníženou soběstačnost z důvodu tohoto postižení a jejichž situace vyžaduje pravidelnou pomoc jiné fyzické osoby

Služba není určena lidem:

- s úplnou ztrátou zraku a sluchu, kterou není možné alespoň částečně posílit kompenzačními pomůckami
- s infekčním nebo parazitárním onemocněním, při kterém může být osoba zdrojem onemocnění
- jejichž chování by závažně narušovalo kolektivní soužití z důvodu závažného duševního onemocnění
- závislým na návykových látkách (drogách, alkoholu)
- s projevy agrese, vyžadující trvalou péči a uzpůsobené prostředí

Poslání služby:

Posláním služby je vytvářet prostředí domova a trvalé bezpečné zázemí a začlenění člověka, který v našem domově žije do běžného života, umožnit mu žít jako lidé kolem nás.

Cíle služby:

- dosažení co nejvyšší míry soběstačnosti klienta a jeho nezávislosti na službě
- posilování vlastního rozhodování a zodpovědnosti
- rozvíjení pracovních dovedností
- zachování a rozvoj přirozených mezilidských vztahů
- účast na veřejném životě, ve spolcích, na kulturních akcích, využívání vnějších zdrojů a služeb

Principy služby:

- Individuální přístup
- Rovnocenné partnerství
- Zásada přiměřenosti rozsahu pomoci nebo podpory
- Podpora vlastní volby
- Respektování soukromí
- Uplatňování odborných znalostí a postupů z oborů sociální práce, speciální pedagogiky a psychologie při poskytování sociálních služeb

Domov se zvláštním režimem***Okruh osob, kterým poskytujeme sociální službu:***

Okruhem osob, kterým je poskytována sociální služba jsou muži od 15 let s mentálním postižením nebo poruchami autistického spektra s poruchami chování, které významně snižují možnost kolektivního soužití. Z těchto důvodů jsou obvykle odmítáni jinými typy pobytových sociálních služeb.

Služba není určena lidem:

- s úplnou ztrátou zraku a sluchu, kterou není možné alespoň částečně posílit kompenzačními pomůckami
- s infekčním nebo parazitárním onemocněním, při kterém může být osoba zdrojem onemocnění
- s poruchou osobnosti
- závislým na návykových látkách

Poslání služby:

Posláním služby je vytvářet prostředí domova a trvalé bezpečné zázemí.

Při poskytování služeb vycházíme z potřeb každého člověka, který v domově žije.

Důraz klademe na samostatnost, podporu rozhodování a vlastní volby s vědomím vlastní zodpovědnosti, seberealizaci.

Cílem je co největší začlenění člověka, který v našem domově žije do běžného života, umožnit mu žít jako lidé kolem nás.

Cíle služby:

- dosažení co nejvyšší míry soběstačnosti klienta a jeho nezávislosti na službě
- posilování vlastního rozhodování a zodpovědnosti
- posilování možností seberealizace a sebeuplatnění
- zachování či rozvoj přirozených mezilidských vztahů
- účast na veřejném životě, ve spolcích, na kulturních akcích, využívání vnějších zdrojů a služeb

Principy služby:

- Individuální přístup
- Uplatňování preventivních programů pro snížení rizika problémového chování
- Rovnocenné partnerství
- Zásada přiměřenosti rozsahu pomoci nebo podpory
- Podpora vlastní volby
- Uplatňování odborných znalostí a postupů z oborů sociální práce, speciální pedagogiky, psychologie a psychiatrie při poskytování sociálních služeb

Chráněné bydlení

Okruh osob, kterým poskytujeme sociální službu:

Služba je určena pro:

- Dospělé osoby s mentálním postižením, popř. s přidruženým tělesným nebo smyslovým onemocněním, které mají sníženou soběstačnost z důvodu tohoto postižení a jejichž situace vyžaduje pravidelnou pomoc jiné fyzické osoby - 36 lůžek
- Dospělé osoby s autismem, které mají sníženou soběstačnost z důvodu tohoto postižení a jejichž situace vyžaduje pravidelnou pomoc jiné fyzické osoby - 6 lůžek
- Dospělé osoby s mentálním postižením a problémovým chováním, které mají sníženou soběstačnost z důvodu tohoto postižení a jejichž situace vyžaduje pravidelnou pomoc jiné fyzické osoby - 6 lůžek

Služba není určena lidem:

- s úplnou ztrátou zraku a sluchu, kterou není možné alespoň částečně posílit kompenzačními pomůckami
- s infekčním nebo parazitárním onemocněním, při kterém může být osoba zdrojem onemocnění

Poslání služby

Posláním služby je umožnit klientům žít běžným způsobem života, vytvářet prostředí domova a podporovat klienty při začlenění do společnosti.

Důraz klademe na samostatnost, podporu rozhodování a vlastní volby s vědomím vlastní zodpovědnosti, seberealizaci a snižování závislosti a poskytované sociální službě.

Cíle služby

- dosažení co nejvyšší míry soběstačnosti klienta a jeho nezávislosti na službě
 - posilování vlastního rozhodování a zodpovědnosti
 - rozvoj pracovních dovedností a návyků, které umožní klientu uplatnit se na trhu práce
 - zachování či rozvoj přirozených mezilidských vztahů
- účast na veřejném životě, ve spolcích, na kulturních akcích, využívání vnějších zdrojů a služeb

Zásady poskytované sociální služby

- Individuální přístup
- Rovnocenné partnerství
- Zásada přiměřenosti rozsahu pomoci nebo podpory
- Podpora vlastní volby
- Respektování soukromí

Uplatňování odborných znalostí a postupů z oborů sociální práce a speciální pedagogiky při poskytování sociálních služeb

Denní stacionář

Okruh osob, kterým poskytujeme sociální službu:

Domov Jeřabina Pelhřimov p.o. poskytuje ambulantní službu Denního stacionáře dospělým osobám s postižením mentálním, případně v kombinaci s postižením tělesným nebo smyslovým, kteří mají sníženou soběstačnost z důvodu zdravotního postižení a osobám s autismem, o které je jinak pečováno v jejich přirozeném prostředí, nebo využívají pobytovou službu.

Služby denního stacionáře nejsou určeny pro:

- osoby, které nejsou schopny pobytu v zařízení sociální péče z důvodu infekčních a parazitárních chorob, tuberkulózy a pohlavních nemocí v akutním stádiu
- osoby, které mohou ohrozit, popřípadě ohrožují sebe nebo své okolí pro akutní nebo nestabilizovanou duševní nemoc nebo závislost

Poslání služby

Posláním denního stacionáře je poskytnout takovou podporu rozvoje schopností a dovedností uživatelům žijícím v rodinách tak, aby jejich život byl srovnatelný s životy jejich vrstevníků.

Cíle služby

- rozvíjet schopnosti uživatelů a snížit jejich závislost na službě a podporovat uživatele v samostatnosti a soběstačnosti
- rozvíjet a udržovat dosavadní úroveň znalostí, dovedností a návyků
- podporovat osobní zájmy uživatelů, umožnit výběr zájmových činností
- poskytovat podporu ve vzdělávání
- zajistit účast na společenských, vzdělávacích a volnočasových aktivitách a tím umožnit uživatelům smysluplné trávení volného času
- podporovat svobodné a důstojné zapojení do života přirozené komunity
- zajistit odbornou pomoc pečujícím rodinám

Zásady poskytované sociální služby

- Individuální přístup
- Rovnocenné partnerství
- Zásada přiměřenosti rozsahu pomoci nebo podpory
- Podpora vlastní volby
- Respektování soukromí

Uplatňování odborných znalostí a postupů z oborů sociální práce a speciální pedagogiky při poskytování sociálních služeb

Sociálně terapeutická dílna

Okruh osob, kterým poskytujeme sociální službu:

Domov Jeřabina Pelhřimov p.o. poskytuje ambulantní službu dospělým osobám s postižením mentálním, případně v kombinaci s postižením tělesným nebo smyslovým, kteří mají sníženou soběstačnost z důvodu zdravotního postižení, a o které je jinak pečováno v jejich přirozeném prostředí, nebo využívají službu chráněného bydlení.

Služby sociálně terapeutické dílny nejsou určeny pro:

- osoby, které nejsou schopny pobytu v zařízení sociální péče z důvodu infekčních a parazitárních chorob, tuberkulózy a pohlavních nemocí v akutním stádiu

osoby, které mohou ohrozit, popřípadě ohrožují sebe nebo své okolí pro akutní nebo nestabilizovanou duševní nemoc nebo závislost

Poslání služby

Posláním sociálně terapeutické dílny je poskytnout takovou podporu rozvoje schopností a dovedností uživatelům žijícím v rodinách tak, aby se zvýšila jejich šance při uplatnění se na trhu práce.

Cíle služby

- rozvíjet schopnosti uživatelů a snížit jejich závislost na službě, podporovat uživatele v samostatnosti a soběstačnosti
- rozvíjet a udržovat dosavadní úroveň znalostí, dovedností a návyků
- podporovat svobodné a důstojné zapojení do života přirozené komunity
- podporovat uplatnění se na volném trhu práce

Zásady poskytované sociální služby

- Individuální přístup
- Rovnocenné partnerství
- Zásada přiměřenosti rozsahu pomoci nebo podpory
- Podpora vlastní volby
- Respektování soukromí

Uplatňování odborných znalostí a postupů z oborů sociální práce a speciální pedagogiky při poskytování sociálních služeb

Organizační struktura domova k 31. 12. 2015

V čele organizace je ředitelka, kterou jmenuje a odvolává Rada Kraje Vysočina.

Ředitelka je statutárním zástupcem oprávněným jednat samostatně ve všech věcech týkajících se organizace. Ředitelka činí jménem organizace právní úkony tím způsobem, že k vytištěnému nebo napsanému jménu organizace připojí svůj vlastnoruční podpis.

Proces transformace v období poslední změny si vyžádal i změny v organizačním řádu a personálním obsazení. K1,7.2015 byl schválen nový Organizační řád a Příkaz ředitelky k počtu pracovních míst. V říjnu 2015 prošla organizace personálním auditem a na základě jeho výsledků došlo k přípravě nového organizačního řádu a počtu pracovních míst, které organizace připravila ke schválení s platností od 1.1.2016.

Stav k 31.12.2015:

Organizace je členěna na jednotlivé úseky:

V čele každého úseku je vedoucí, přičemž vedoucí zaměstnanec úseků jmenuje a odvolává ředitel.

1. Úsek provozní a ekonomiky:

Úsek provozní a ekonomiky se dále člení na:

- Oddělení účtárny - 6 úvazků
- Pracovník údržby – 2 úvazky
- Uklízečka - 1 úvazek

2. Úsek DOZP a DZR

V čele úseku je vedoucí úseku DOZP a DZR.

Úsek DOZP a DZR se dále člení na:

- DOZP Počátky – 6 úvazků pracovník v sociálních službách, z nichž jeden je pověřen vedením oddělení
- DOZP Starý Pelhřimov – 7 úvazků, z nichž jeden je pověřen vedením oddělení
- DZR Horní Cerekev – 13 úvazků, z nichž jeden je pověřen vedením oddělení

3. Úsek Chráněného bydlení

V čele úseku je vedoucí úseku Chráněného bydlení.

Úsek bydlení se člení na:

- CHB Cetoraz – 7 úvazků pracovník v sociálních službách, z nichž jeden je pověřen vedením oddělení
- CHB Pelhřimov – 6 úvazků pracovník v sociálních službách, z nichž jeden je pověřen vedením oddělení
- CHB Humpolec – 6 úvazků pracovník v sociálních službách, z nichž jeden je pověřen vedením oddělení
- CHB Nový Rychnov – 6 úvazků pracovník v sociálních službách, z nichž jeden je pověřen vedením oddělení
- CHB Počátky – 6 úvazků pracovník v sociálních službách, z nichž jeden je pověřen vedením oddělení

4. Úsek denních programů

V čele úseku je vedoucí úseku denních programů.

Úsek denních programů má tato pracoviště:

- Denní stacionář Pelhřimov – 3 úvazky pracovníků v sociálních službách
- Denní stacionář a Denní aktivity DOZP a DZR Horní Cerekev - 2 úvazky pracovníků v sociálních službách
- Denní stacionář a Denní aktivity DOZP Počátky - 3 úvazky pracovníků v sociálních službách
- Sociálně terapeutická dílna Pelhřimov – 1 úvazek pracovníků v sociálních službách

5. Úsek ošetrovatelský

V čele úseku je vedoucí ošetrovatelského úseku.

Úsek ošetrovatelský zajišťuje indikovanou ošetrovatelskou péči obyvatelům formou terénní služby a spolupráci se zdravotnickými zařízeními.

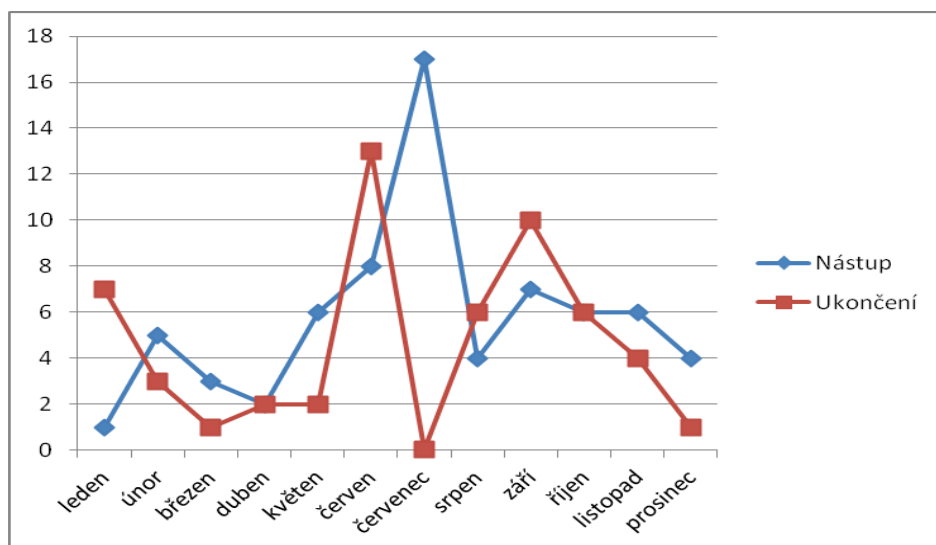
Počet úvazků – 2 všeobecné sestry

6. Sociální pracovníce - 2 úvazky

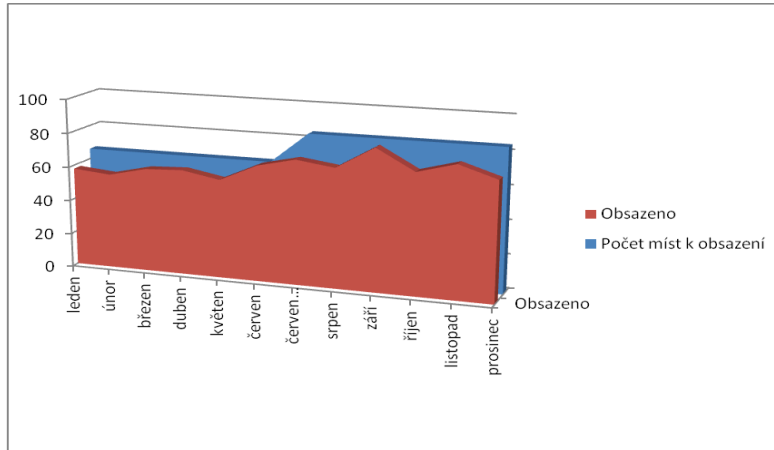
Vzhledem k rozsáhlé změně, kterou organizace v roce 2015 prochází, dochází ke zvýšené fluktuaci zaměstnanců a to zejména v období od dubna do září 2015.

Organizace se také potýká s nedostatkem personálu, v okrese Pelhřimov je po celý rok 2015 pouze 3% nezaměstnanost, což má zásadní vliv na počet kvalifikovaných zájemců o zaměstnání.

Křivka fluktuace v roce 2015



Křivka obsazenosti pracovních míst v roce 2015



Uživatelé:

Ubytování uživatelů

Do 30.6.2015 provozovala organizace sociální služby ještě v podmínkách, kterou již ovlivňoval probíhající proces změny. 34 klientů žila doposud v budově zámku v Těchobuz, 24 klientů již žilo v nově otevřených domech Chráněného bydlení v Pelhřimově a Cetorazi, 8 klientů žilo v pronajatém domě v Horní Cerekvi a 6 klientů žilo v pronajatém bytě rodinného domu v Pelhřimově. V průběhu června a července 2016 bylo zkolaudováno zbývajících 8 domů k bydlení, se zaregistrovanou sociální službou Chráněné bydlení (8 domů), Domov pro osoby se zdravotním postižením (2 domy) a Domov se zvláštním režimem (2 byty v domě rodinného typu s prostory pro podporu předcházení problémového chování – relaxační místnost, tělocvična, snoezelroom) a obyvatelé se již přestěhovali všichni do svých nových domovů.

Stav k 31.12.2015

Uživatelé žijí v domech rodinného typu v jednolůžkových pokojích. Mají dále možnost využívat obývací pokoj s kuchyňským koutem, sociální zařízení, prádelnu, terasu a přilehlé pozemky – zahrady.

Cílem pobytové služby je běžný způsob života ve svém pokoji, ve svém domě. Se vším, co to přináší. Tedy i péče o svůj dům, zařizování si vlastního pokoje za vlastní finanční prostředky, péče o zahradu nebo grilování, sousedské soužití, péče o chodníky před domem apod.

S pomocí a podporou personálu pečují a svoje domy i zahrady sami.

Organizace obyvatelům zajišťuje základní vybavení pokoje – postel, skříň a noční stolek, polici. Ostatní vybavení pokoje si obyvatelé zajišťují sami a sami si rozhodují, co chtějí na svých pokojích mít.

Ve většině chráněných bydlení jsou pokoje, jejichž technické řešení umožňuje partnerské soužití.

Domácnost	Jednolůžkové pokoje	Pokoje pro možnost partnerského soužití	Obývací pokoj s kuchyňským koutem	Prádelna	Koupelna, WC	Technická místnost	Zázemí pro personál	Terasa
<u>CHB Pelhřimov, Březová 2343</u>	4	2	1	1	2	1	1	1
<u>CHB Pelhřimov, Březová 2342</u>	4	2	1	1	2	1	1	1
<u>CHB Cetoraz 231</u>	4	2	1	1	2	1	1	1
<u>CHB Cetoraz 232</u>	4	2	1	1	2	1	1	1
<u>CHB Humpolec, Dvorská 1844</u>	4	2	1	1	2	1	1	1
<u>CHB Humpolec, Dvorská 1843</u>	4	2	1	1	2	1	1	1
<u>CHB Nový Rychnov</u>	6	0	1	1	2	1	1	1
<u>CHB Počátky</u>	6	0	1	1	2	1	1	1
<u>DZR Horní Cerekev levý byt</u>	6	0	1	1	1			
<u>DZR Horní Cerekev pravý byt</u>	6	0	1	1	2	1	1	1

<u>DOZP Pelhřimov</u>	6	0	1	1	3	1	1	1
<u>DOZP Počátky</u>	6	0	1	1	3	1	1	1

Stravování:

Stravování je poskytováno podle zásad racionální výživy s ohledem na potřeby dietního stravování v rozsahu tří hlavních jídel denně.

Dietní strava je poskytována na základě ordinace praktického lékaře.

Strava je připravována na základě doporučení stravovací komise a schválení jídelního lístku ředitelkou domova. Členy stravovací komise jsou vedoucí ošetřovatelského úseku, vedoucí úseku DOZP a DZR, vedoucí úseku Chráněného bydlení a účetní. Stravovací komise posuzuje nutriční hodnotu potravin, skladbu, pestrost jídel a skladbu dietních jídel, dodržování stravovací jednotky.

Stravování je zajišťováno dvěma formami:

- Osobám s vysokou mírou podpory - částečně dovozem obědů a částečně na domácnosti s přiměřenou podporou pracovníků
- Osobám s nízkou a střední mírou podpory - Plně na domácnosti s přiměřenou podporou pracovníků

Aktivity v oblasti práce s klienty

Úsek denních programů

- Denní stacionář Pelhřimov – keramická dílna, výtvarná dílna, dílna Axmanovy techniky modelování hlínou, dílna IT a občanské výchovy
- Denní stacionář a Denní aktivity DOZP a DZR Horní Cerekev – keramická dílna, výtvarná dílna, tkalcovská dílna
- Denní stacionář a Denní aktivity DOZP Počátky – dílna floristiky, práce se zvířaty - farma
- Sociálně terapeutická dílna Pelhřimov – žehlírna a mandlovna prádla

Uzavřené pracovní právní vztahy v oblasti zaměstnávání uživatelů na volném trhu práce:

Pracovní právní vztahy s externími zaměstnavateli k 31. 12. 2015:

Pravidelná celoroční práce	11
Pravidelná sezonní práce	5

V oblasti aktivit v zájmově společenských organizacích a neziskových organizacích:

Organizace spolupracuje s Místní organizací Rybářského svazu v Cetorazi, Kuželkářským spolkem v Cetorazi, s neziskovou organizací FOKUS Pelhřimov a Charitou Havlíčkův Brod

V oblasti využívání veřejných služeb, sportu a kultury:

Organizace přechází na komunitní způsob poskytování služby. Klienti využívají všechny dostupné služby a kulturní nebo sportovní aktivity podle svých potřeb a přání.

Lékařská a ošetřovatelská péče:

Lékařská péče je zajišťována prostřednictvím zdravotnických zařízení v regionu i specializovaných zařízeních mimo region.

Indikovaná ošetřovatelská péče je zajišťována všeobecnými sestrami organizace.

Propagace odborné a vzdělávací činnosti

V roce 2015 proběhla řada aktivit podporujících zejména začleňování klientů do společnosti. Jejich cílem bylo seznámení veřejnosti s lidmi s mentálním postižením, s tím jak žijí dnes a se změnami, kterými domov prochází. Mezi nejdůležitější aktivity v průběhu roku řadíme:

1. V říjnu 2015 navštívil premiér České republiky pan Bohuslav Sobotka pracoviště Denního stacionáře v Pelhřimově.
2. Proběhlo slavnostní otevření všech nově vybudovaných domů určených k bydlení i pracovišť úseku Denních aktivit. Při všech těchto aktivitách jsme zaznamenali vysoký zájem veřejnosti, projevený četnou účastí i četnými dotazy laické veřejnosti na způsob fungování organizace.
3. Během celého roku o dění v organizaci projevovaly zájem také media. Byla zveřejněna řada novinových článků v místním a regionálním tisku, proběhlo natočení a zveřejnění několika reportáží v regionálním i celorepublikovém vysílání.
4. Zahájili jsme aktivnější přístup PR aktivit prostřednictvím sociálních sítí a významně vylepšili facebookové stránky organizace. Koncem roku 2016 jsme zaznamenali již 100 přátel stránek.
5. V podzimních měsících navštívili organizaci zástupci Ministerstva práce a sociálních věcí a rodiny Slovenské republiky a zástupci poskytovatelů sociálních služeb z celého Slovenska. Cílem setkání bylo předání zkušeností z procesu transformace pobytových služeb a prohlídka vybraných pracovišť. Zájem ze strany slovenských kolegů byl zejména o Domov se zvláštním režimem a Domov pro osoby se zdravotním postižením v komunitním prostředí.
6. Ve spolupráci s Krajem Vysočina organizace uspořádala první ročník Festivalu multikulturní tvorby „ Počátecká Duha“ v Počátkách v mezinárodním zastoupení. Účastníci festivalu – poskytovatelé sociálních služeb, ale zejména jejich uživatelé, z Kraje Vysočina, Polska, Slovenska a Rakouska měli možnost představit svá divadelní a hudební vystoupení.
7. Osvětové akce pro děti základních škol – v průběhu roku proběhla řada návštěv základních škol v okrese Pelhřimov, kde probíhala osvětová akce „ Jsem jiný, a ty? „ pro děti z 1. stupňů základní školy, jejichž cílem je seznámení dětí s problematikou mentálního postižení hravou formou.
8. Domov Jeřabina Pelhřimov, p. o. se aktivně zapojil do akce „Srdce na dlani“ pořádané Odborem sociálních věcí KÚ Vysočina.
9. V průběhu roku 2015 se domov aktivně zúčastnil několika setkání s dalšími poskytovateli sociálních služeb, které působí v oblasti Humpolecka, které zorganizoval Odbor sociálních věcí města Humpolec s cílem zahájit vzájemnou spolupráci poskytovatelů sociálních služeb.
10. Byla zahájena spolupráce s Dobrovolnickým centrem FOKUS v Pelhřimově, Dobrovolnickým centrem Charita Ledec nad Sázavou a Agenturou podporovaného zaměstnávání FOKUS Pelhřimov.

Složení uživatelů dle věku

Věk uživatelů	Muži	Ženy	Celkem
15 - 18	0	0	0
19 - 25	6		6
26 – 35	5	1	6
36 - 45	14	5	19
46 – 55	15	3	18
56 – 65	13	0	13
66 a více	7	0	7

Složení uživatelů podle přiznané výše příspěvku na péči

Stupeň příspěvku na péči	Počet uživatelů
1. 800,- Kč	4
2. 4000,- Kč	36
3. 8000,- Kč	24
4. 12000,- Kč	5

Hospodaření organizace:**Vyhodnocení ukazatelů hospodaření:**

Ukazatel	Kč
Příjmy	33.330.554,32
- z toho tržby z prodeje služeb	11.030.283,01
- z toho dotace MPSV	17.197.600,-
- z toho příspěvek zřizovatele	4.192.333,-
- z toho platby ZP	754.173,61
- z toho ostatní	156.164,70
Náklady	33.271.641,97
- z toho materiálové náklady	3.829.298,08
- z toho náklady na energie	1.082.068,-
- z toho náklady na služby	1.510.564,05
- z toho náklady na odpisy	1.596.280,-
- z toho ostatní náklady	7.536.027,21
Mzdový limit	16.875.667,-
Investiční výdaje z rozpočtu domova	841.737,63

Za rok 2015 dosáhla organizace hospodářský výsledek ve výši: 58.912,35 Kč.

Mzdové náklady a zaměstnanci

Průměrný přepočtený stav zaměstnanců:

k 31. 12. 2014: 64,85

k 31. 12. 2015: 69,97

Základní personální údaje

Členění zaměstnanců podle věku a pohlaví k 31. 12. 2015:

Věková kategorie	muži	Ženy	Celkem	%
18- 20 let	0	1	1	1,4
21 – 30 let	1	16	16	25
31 – 40 let	3	11	14	20
41 – 50 let	3	17	19	28,6
51 – 60 let	4	11	15	21
61 let – 65 let	1	2	3	4

Členění zaměstnanců podle délky působení v domově k 31. 12. 2015:

Délka pracovně právního vztahu	Počet zaměstnanců
do 1 roku	40
do 3 let	12
do 5 let	3
do 10 let	7
do 15 let	5
do 20 ti let	2
Více	1

Členění zaměstnanců podle dosažené úrovně vzdělání k 31. 12. 2015:

Dosažená úroveň vzdělání	Počet zaměstnanců
základní	5
střední vzdělání s výučním listem	17
střední vzdělání s maturitou	37
vyšší odborné	4
vysokoškolské vzdělání	7

Péče o spravovaný majetek:

Na základě zřizovací listiny č. 074/02/2003/ZK a příslušných dodatků ke zřizovací listině má domov právo hospodaření se svěřeným majetkem státu.

Stav majetku k 31. 12. 2015 v Kč:

dlouhodobý nehmotný majetek	160.775
dlouhodobý hmotný majetek	163.255.111,42
v tom: pozemky	8.314.643
budovy, stavby	141.399.594,99
samostatné movité věci	3.780.660,20
drobný dlouhodobý hmotný majetek	9.760.213,23
Zásoby	116.687,41

Veškerý majetek organizace je každoročně podroben řádné inventarizaci. Evidenci majetku Domova Jeřabina Pelhřimov, p.o. je podle zákona č. 563/1991 Sb., ve znění pozdějších předpisů a Vyhlášky č. 410/2009 Sb., ve znění pozdějších předpisů.

Peněžní fondy**Rezervní fond**

Zůstatek fondu k 31. 12. 2015 činí 60.255,49 Kč a nebyl v roce 2015 čerpán.

Fond reprodukce majetku

Zůstatek fondu k 31. 12. 2015 činí 567.394,67 Kč

FRM byl tvořen odpisy dlouhodobého majetku v částce 1.596.280,- Kč. V r. 2015 byl čerpán ve výši 1.272.737,63 Kč. Odvod do rozpočtu zřizovatele ve výši 431.000,-Kč, stavba plotu a ohrady DS Počátky, stavby bydlení - CHB Humpolec, CHB Nový Rychnov, CHB Počátky, DOZP Starý Pelhřimov, DOZP Počátky, DZR Horní Cerekev, terapie Horní Cerekev, stacionář Pelhřimov, management Pelhřimov celkem v částce 841.737,63 Kč.

Fond odměn

Zůstatek fondu k 31. 12. 2015 činí 73.028,61 Kč

Fond nebyl v r. 2015 čerpán.

Fond kulturních a sociálních potřeb

Zůstatek fondu k 31. 12. 2015 činí 441.648,- Kč

Z FKSP bylo čerpáno celkem 82.586,-Kč a to zejména formou příspěvků na stravování zaměstnanců a peněžní dary k pracovnímu a životnímu jubileu, příspěvek na kulturu, tělovýchovu a sport.

Doplňující údaje ke zprávě

1. Odepisování majetku

Odepisování majetku je prováděno ve smyslu § 28 zák. č. 563/1991 Sb., o účetnictví, v platném znění, metoda odpisování a odpisový plán jsou stanoveny vnitřní směrnici organizace. Na podkladě odpisového plánu jsou uplatňovány rovnoměrné účetní odpisy.

2. Provedené kontroly v roce 2015

- Kontroly v oblasti dodržování hygienických předpisů – v průběhu celého roku
- Kontrola plnění povinností při čerpání finančních prostředků z ESF – projekt “Transformace pobytových služeb ÚSPMP Těchobuz – I. Etapa“
- Audit hospodaření – září, prosinec 2015
- Personální audit – říjen 2015
- Kontrola Inspektorátu práce - listopad 2015
- Metodická kontrola OSV Kraje Vysočina – listopad 2015

3. Celkové zhodnocení připomínek, podnětů a stížností za uplynulý rok

Počet podaných stížností: 2, z toho oprávněné 0

Počet podaných připomínek: 0

Počet podaných podnětů: 0

Celkové hodnocení roku 2015

Organizace vstoupila v roce 2010 do transformace pobytových služeb a stěžejními cíli roku 2015 bylo plnění úkolů transformačního plánu a ukončení celého projektu.

V červenci 2015 bylo zahájeno poskytování sociálních služeb ve všech plánovaných lokalitách a obyvatelé se přestěhovali do svých nových domovů.

Od samotného počátku zahájení poskytování nových forem sociálních služeb je kladen důraz na vytvoření běžného způsobu života uživatelů služby, využívání vnějších zdrojů v oblasti veřejných a dalších sociálních služeb a začleňování uživatelů do společnosti.

Pokračuje aktivní spolupráce s Dobrovolnickým centrem FOKUS v Pelhřimově, Dobrovolnickým centrem Charita Havlíčkův Brod a Agenturou podporovaného zaměstnávání FOKUS Pelhřimov.

Úspěšně se daří začlenění uživatelů také v obci Catoraz, uživatelé Chráněného bydlení se zapojují do aktivit kuželkářů, rybářů a dalších aktivit, které v obci probíhají. V této lokalitě můžeme hovořit o dobré praxi v oblasti inkluze uživatelů do společnosti.

Organizace prošla složitým obdobím. Po přestěhování většiny pracovišť do nových lokalit, vzdálených od původního působiště až 70 km, je v krátkém období zapotřebí obsadit 43 volných pracovních míst a to v prostředí okresu, kde dlouhodobá nezaměstnanost dosahuje 3% hranice.

Od dubna do poloviny listopadu provází zahájení nové služby relativně vysoká fluktuace. Nově příchozí pracovníci nemají dostatek potřebných zkušeností a na většině pracovišť jsou pracovní týmy

sestavovány ze zcela nových příchozích pracovníků, kteří ve většině případů nemají žádné zkušenosti s poskytováním sociální služby ani s lidmi s mentálním postižením.

Přesto se do konce daří postupně celou situaci stabilizovat, míra fluktuace klesá a na přelomu roku zaznamenáváme i postupný návrat odborných metod sociální práce do praxe organizace.

Adaptace klientů na nové životní podmínky i přes personální problémy probíhají ve většině velmi dobře. Je to zásluhou zejména zkušených dlouhodobých pracovníků organizace, kteří neváhají pomoci svým novým kolegům a to i tehdy, kdy do směny na pracovišti, které potřebuje pomoci, dojíždí i několik desítek kilometrů, ale také těch nově přijatých pracovníků, kteří ke své práci přistoupili zodpovědně a přes počáteční potíže jejich nových pracovišť projeví zodpovědnost, ochotu plnit nové úkoly, empatii i schopnost reagovat na potřeby a přání uživatelů.

V průběhu prvních měsíců nezaznamenáváme stížnosti ze strany klientů nebo jejich příbuzných či opatrovníků, naopak, zvýšila se četnost poděkování a vyjádření uznání za všemi pracovníky odváděnou práci.

Výhled roku 2015

Hlavním cílem domova pro rok 2015 je stabilizace celé organizace, nastavení všech probíhajících procesů v organizaci, které zajistí zvyšování kvality sociální služby, efektivního a hospodárného hospodaření s majetkem organizace i spokojenosti zaměstnanců.

S tím jsou spojeny úkoly v oblasti ukončení správy majetku původních prostor a příprava původních prostor k předání zřizovateli k dalšímu řešení.

Nedílnou součástí je podpora inkluze lidí s mentálním postižením do společnosti.

V Pelhřimově dne 15. 4. 2016

Bc. Simona Tomanová, ředitelka Domova Jeřabina Pelhřimov,p.o.